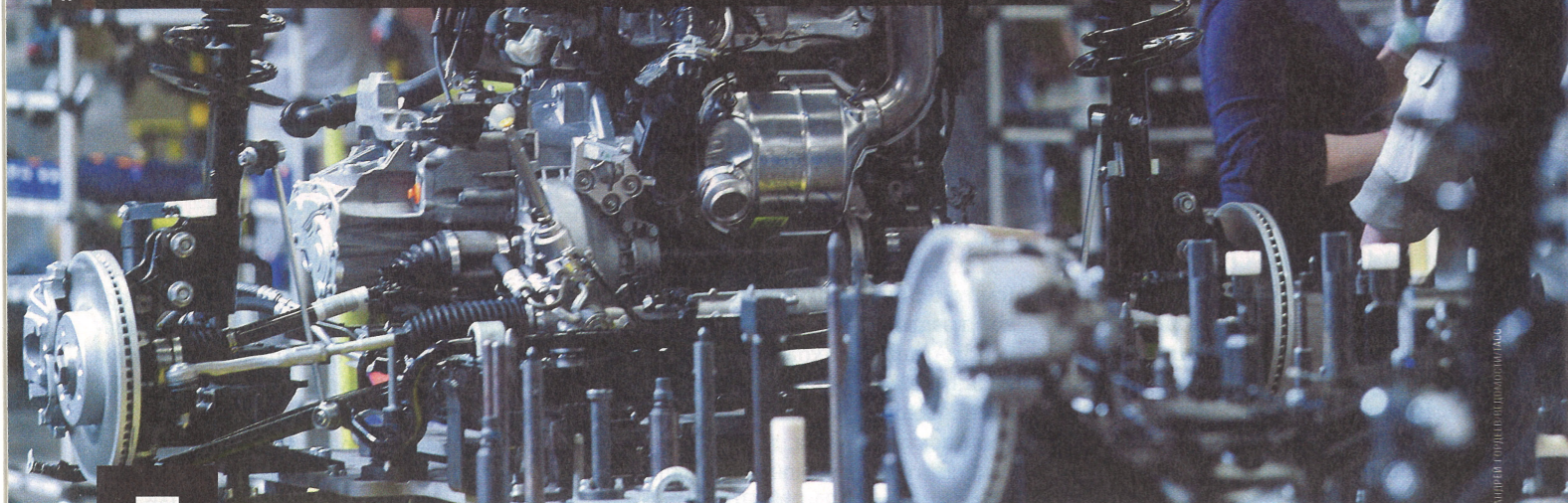


Анатолий Артамонов*, Светлана Симоненко**

Личность как центр инвестиций

Новые ключевые составляющие развития регионов



Пришедшая в наш мир новая коронавирусная инфекция стала мощнейшей проверкой на прочность всех сфер нашей жизни. Пока медики, ученые, политики и многие другие люди гадают, будет ли наша жизнь прежней, мы предлагаем уже сейчас сделать выбор в пользу новой жизни. А также новой формы развития регионов, где совершенствование личности и ее комфортное проживание становятся основными показателями их успеха.

Повышение KPI или...

Проблема оценки эффективности работы губернаторов и правительств регионов всегда стояла довольно остро. Мы помним, когда регионы оценивались более чем по 200 показателям эффективности, потом их количество сократилось до десяти, а в последнее время их число опять стало расти — теперь их уже 15.

И конечно, чем больше показателей, по которым проводится оценка, тем сложнее правильно расставить приоритеты. Если нет одной ключевой цели или цель довольно абстрактна, то руководителям регионов не всегда понятно, с чего именно следует начинать и на что делать акцент в условиях ограниченности времени и денежных ресурсов.

*Председатель комитета по бюджету и финансовым рынкам Совета Федерации Федерального собрания РФ.

** Управляющий партнер Detech Group, кандидат психологических наук.

Усложнение системы оценки размывает усилия региональных властей. Происходит подмена цели: вместо повышения эффективности управления территорий, создания лучших условий для жизни граждан они сосредотачивают внимание на управлении показателями оценки.

В этой ситуации чем строже контроль за этими параметрами, тем больше их отрыв от реальной жизни. В погоне за достижением желаемых показателей фокус внимания управленцев перемещается с долгосрочных целей на оперативное управление, и они растрачивают свои усилия на обслуживание формальных бюрократических процессов.

В результате целый ряд губернаторов, занимавших верхние строчки в рейтингах по показателям эффективности их работы, проиграли выборы на очередной срок полномочий.

В целом ряде случаев можно наблюдать мощный отток населения из регионов при высоких показателях оценок эффективности работы губернаторов этих территорий.

Подстраиваясь под такую систему, был выработан особый язык — язык, которым пишутся документы, отчеты, ответы на запросы, методические рекомендации, стратегии развития. Это не просто сухой, но иссушенный язык длинных фраз с множеством абстрактных слов и наукообразных терминов, в отталкивающе-холодной юридической стилистике, содержащий объемные,

не относящиеся к делу введения, пояснения и определения, с бесконечными ссылками и отсылками на другие такие же документы. Этот язык непонятен обычным людям (вне зависимости от уровня их образования), для обеспечения благосостояния которых создана вся эта система. Но этот язык необходим, и другого быть не может, так как он позволяет скрывать реальную картину происходящего, чтобы обеспечить ответственность ее искаженной системе параметров оценки.

В такой ситуации региональные управленческие команды оказываются перед очень сложной задачей. Они пытаются развивать свой регион, пользуясь системой искаженных показателей, и каждый раз сталкиваются с непониманием, болью, отчаянием жителей, как говорится, в прямом контакте. Особенно остро это чувствуется в небольших регионах, где дистанция между властью и населением многократно сокращена по сравнению с федеральным уровнем.

В связи с этим нелишне было бы помнить о том, что представители власти сами являются одновременно и представителями населения, хотя, по правде говоря, мы об этом очень часто забываем. Так что же тогда важнее — повышение KPI или...

...умножение человеческого капитала?

Внесенные в Конституцию поправки, в частности добавления к статье 75-1, ко-

торая гласит: «В Российской Федерации создаются условия для устойчивого экономического роста страны и повышения благосостояния граждан...», — привносят новые смыслы в деятельность региональных властей и свидетельствуют о необходимости пересмотреть подход к оценке их деятельности.

На протяжении долгого времени мы ориентировались на показатели экономического роста, и поэтому они нам понятны. Но встает вопрос: что такое благосостояние и как оценить его повышение? Благосостояние в самом широком смысле означает процветание, достижение успеха или ощущение счастья. А это довольно емкие понятия, их восприятие очень индивидуально, и оценка во многом зависит от эмоционального состояния человека.

Руководители американского тренингового центра Human Performance Institute Джим Лоэр и Тони Шварц, говоря о внешних мотивациях человека, особо выделяют мотивацию денежного вознаграждения. Да, для большинства людей деньги — это мощный, но лишь первичный источник мотивации при выборе работы. Однако Лоэр и Шварц признают, что исследователи до сих пор не смогли обнаружить корреляции между уровнем дохода и уровнем счастья человека.

Например, в США уровень доходов населения в период между 1957 и 1990 годами удвоился (даже с учетом инфляции). Но все опросы показывали, что уровень

счастья от этого никак не изменился, а уровень депрессий вырос в десять раз. Частота разводов, самоубийств, случаев алкоголизма и наркомании тоже значительно выросла.

Не отсюда ли существующая сегодня в нашем обществе ностальгия по временам СССР с его реально существовавшими относительным равенством в доходах, предсказуемостью карьерного роста в зависимости от способностей и трудолюбия, бесплатным и качественным образованием, общественной безопасностью на улицах и реальной дружбой людей разных национальностей?

В этой статье мы предлагаем свое видение того, как можно было бы оценить благосостояние людей на определенной территории, опираясь на некоторые наблюдения за тем, как развивались регионы нашей страны.

Мы предлагаем использовать один ключевой показатель развития — умножение человеческого капитала региона.

Здесь требуется пояснить, что такое человеческий капитал и как его можно умножить. Человеческий капитал — это совокупность знаний, умений, навыков (компетенций), которые человек использует для удовлетворения своих многообразных потребностей и потребностей общества в целом.

Этот термин был впервые введен американскими экономистами в середине прошлого века, чтобы показать необходи-

мость инвестирования средств в человека для повышения его способности к труду.

С тех пор прошло много времени, и это понятие получило множество различных толкований. Но, как бы то ни было, мы говорим о характеристиках людей — жителей определенной территории.

Умножение человеческого капитала может происходить двумя путями: увеличение числа жителей (количественная составляющая) и повышение уровня их психического и физического здоровья, знаний, общественно полезных навыков и личного потенциала, то есть способности расширять свои компетенции (качественная составляющая).

На бытовом уровне каждый человек понимает, что если растение посадить в благоприятные условия, ухаживать за ним, поливать, удобрять, защищать от вредителей, то оно будет хорошо расти, цвести, давать плоды и размножаться. В противном случае оно будет чахнуть и может погибнуть.

Внутренняя и внешняя миграция как фактор деградации регионов

Человек, в отличие от растений, может свободно передвигаться, поэтому он старается покинуть территорию, где не видит для себя благоприятных условий проживания, и перебраться туда, где ему будет комфортно жить и развиваться как личности. Если по каким-то причинам, чаще всего из-за отсутствия средств на переезд или ограничений по здоровью,



он не может уехать, то он будет всячески поощрять к этому своих детей, что мы и наблюдаем в самых разных уголках не только нашей страны, но и мира.

С отъездом жителей оскудевают земли, приходят в упадок города и целые страны.

Мы хорошо помним тот колоссальный отток населения из нашей страны в постперестроечный период, когда люди бежали от неустроенности и неуверенности в завтрашнем дне туда, где, как им казалось, есть стабильность и гарантии безопасности.

Если говорить о миграции, то уезжают с насиженных мест в основном люди с высшим образованием, обладающие достаточной энергией к действию, которая могла бы найти применение как на их малой родине, так и в России в целом. Эти люди увозят своих малолетних детей, которые становятся носителями другой культуры и представителями других этносов.

Многие страны сделали существенный скачок в развитии, умножая свой человеческий капитал за счет России.

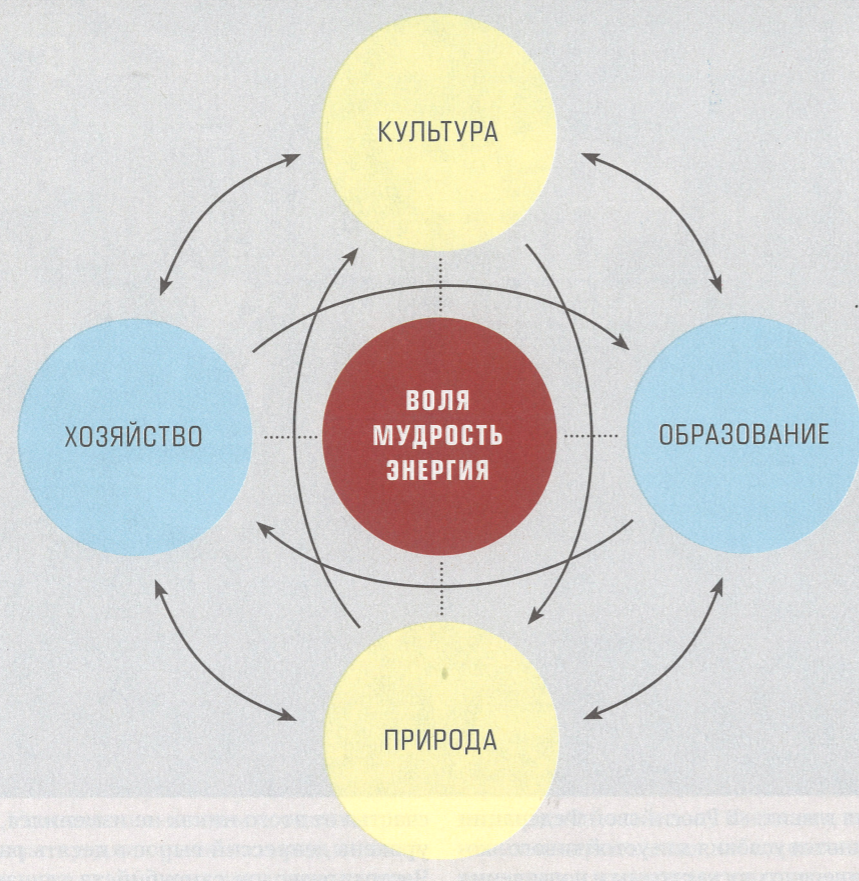
В качестве иллюстрации приведем пример Израиля, который в 1990-е годы выдавал ежедневно до 30 тысяч паспортов новым гражданам. За последние тридцать лет население Израиля увеличилось вдвое, а ВВП — на 640%. Сегодня эта страна входит в топ-10 стран с самой развитой инновационной экономикой в Глобальном инновационном индексе за 2019 год (The Global Innovation Index 2019). В Израиле самое большое количество ученых относительно населения в мире — 8250 ученых на миллион жителей, а количество студентов за последние тридцать лет возросло на 339%.

И по сей день процесс оттока населения из России продолжается, хотя и не в таких масштабах, как двадцать пять лет назад. И это несмотря на то, что благодаря неимоверным усилиям президента Владимира Путина наша страна значительно изменилась за эти годы. У нас давно уже нет дефицита бюджета, накоплены значительные запасы в резервном фонде, сократился до минимума внешний долг государства, ВВП показывает хоть и небольшой, но стабильный рост.

Но люди, особенно молодые, продолжают уезжать в надежде обустроить свою жизнь в другой стране. Это значит, что наши официальные экономические показатели не гарантируют роста благосостояния людей.

Мы провозгласили, что инвестиционная привлекательность региона является основой для его процветания, и по всей стране началась охота на инвесторов, способных вложить в регионы свои капиталы и создать рабочие места.

Четырехфакторная концепция развития региона



Однако далеко не все производства способны повысить привлекательности регионов для проживания. Часть из них может в том числе отрицательно воздействовать на окружающую среду, ухудшая качество воздуха и воды, нанося ущерб ландшафтам. Пример тому — недавний случай в Норильске. Кроме того, показатель инвестиционной привлекательности регионов в ежегодном национальном рейтинге многие воспринимают неоднозначно, и методика его определения требует корректировки, о чем было сказано на последнем заседании наблюдательного совета Агентства стратегических инициатив. Поэтому сам по себе этот показатель, несмотря на всю его экономическую важность, никак не может быть единственным драйвером развития территорий.

Сила мегаполисов — уязвимость государства

Если проанализировать характер миграции наших граждан, особенно молодежи, то мы увидим следующую главную тенденцию: люди переезжают из малых населенных пунктов и городов в мегаполисы, причем самую большую часть наиболее талантливого и активного населения забирает себе Москва.

Но, как наглядно показали события последних месяцев, несмотря на очевидную привлекательность мегаполисов

благодаря широким возможностям получения образования и трудоустройства, они несут в себе значительные угрозы безопасности как для каждого жителя, так и для страны в целом.

Весь мир, как и наша страна, борется с пандемией COVID-19. Прослеживается четкая тенденция: чем выше плотность населения, тем большая доля населения заболевает.

Когда заболеваемость COVID-19 только набирала обороты, количество заболевших в Москве составляло более 50% всех выявленных случаев по России.

Кроме того, скопление значительной части населения в одном месте создает стратегическую уязвимость нашей страны в случае возможных природных катаклизмов или военного вторжения.

Еще в 1933 году Елена Рерих (жена и сподвижница знаменитого русского художника, философа и путешественника Николая Рериха) писала: «...Следует обратить особое внимание на правильное распределение народонаселения и сил его. Чудовищные города, как гнойники разврата и заболеваний, должны быть распределены более правильно, чтобы не нарушалось равновесие... Нужно сделать, чтобы жизнь в природе стала понятна и привлекательна. Новейшие открытия допускают даже в отдаленных местах пользование культурными достижениями».

Очевидно, что почти за сто лет технологии существенно продвинулись по сравнению с 1933 годом, поэтому возможностей сделать жизнь своих граждан привлекательной во всех регионах, чтобы обеспечить их равновесное распределение, стало гораздо больше.

В первые дни эпидемии жители Москвы, имевшие возможность, начали уезжать на дачи или к родственникам в другие города, чтобы защитить себя и обеспечить более комфортные условия для жизни в условиях меньшей скученности населения и близости к природе. Началась массовая скупка домов в сельских населенных пунктах и дачных домиков в близлежащих территориях. Та же тенденция наблюдалась и в других крупных городах страны.

Сейчас, по прошествии нескольких месяцев вынужденной самоизоляции, мы можем наблюдать, насколько легче переносят стресс те, кто имел возможность уехать из мегаполиса. Но это предмет особого исследования, которое, мы

Прежде чем предлагать перечень мер, необходимо провести анализ сильных и слабых сторон каждой территории по ключевым составляющим. И такая оценка сначала кажется довольно сложной

надеемся, проведут ученые-медики и психологи. Люди почувствовали, какие преимущества имеет «жизнь в природе» по сравнению с крупными городами, и поняли, что благодаря технологиям они могут поддерживать деловую активность в гораздо более безопасной и комфортной среде. Какой регион они выберут для своего проживания — зависит от того, насколько быстро губернаторские команды включатся в новую гонку — за создание благоприятных условий для жизни людей.

Новый взгляд на ключевые составляющие развития регионов

Итак, настал момент, когда управляющие команды регионов должны поставить себе целью не только удержать

людей, но и привлечь новых жителей, чтобы умножить человеческий капитал своих земель.

Для достижения этих целей всем регионам необходимо постоянно работать над созданием на своих территориях благоприятных условий для жизни, чтобы людям не хотелось отсюда уезжать, а наоборот, хотелось в этих местах поселиться.

Прежде чем предлагать какой-то развернутый перечень мер, необходимо провести анализ сильных и слабых сторон каждой территории по ключевым составляющим. И такая оценка сначала кажется довольно сложной, потому что жизнь человека очень разнообразна и факторов, которые влияют на его благополучие, слишком много.

Тем не менее, мы можем упорядочить все эти факторы в очень простую систему, состоящую из четырех параметров: природа, культура, хозяйство и образование. При этом природа и культура — это базовые, сложно изменяемые заданные параметры, а хозяйство и образование — производные (см. рисунок).

В этой системе все параметры взаимосвязаны. Они являются локомотивами развития региона, при взаимодействии которых возникают тот самый экономический рост и повышение благосостояния человека.

Почему люди приезжают в какое-то конкретное место? Они едут, чтобы что-то посмотреть, узнать, развлечься, насладиться свежим воздухом, водой и красотой природы. И тогда они туристы и их приезд в регион — кратковременный.

Но если после одного посещения им понравилось это место настолько, что захотелось туда вернуться, то возникает определенная вероятность, что этот человек захочет там обосноваться. Однако для того, чтобы приехать в реги-

он на длительный срок, у него должна быть возможность получить там работу по специальности либо по своим наклонностям с заработной платой, достаточной для покрытия его потребностей, или получить образование самому либо обеспечить образование детям.

Многие семьи при наличии средств уезжают в Великобританию или США именно для того, чтобы дать хорошее образование детям.

Мы должны развернуть поток миграции вглубь своей страны, создать в разных регионах точки притяжения талантов для умножения человеческого капитала.

Для этого губернаторам и их командам надо проявить мудрость, чтобы, взглянув на десять—двадцать—тридцать лет вперед, составить взвешенный, сфокусированный на главной цели план действий, проявить волю, чтобы быть последовательным в достижении этой цели, и энергию, чтобы воплотить план в жизнь.

Тридцать лет назад, избрав для себя капиталистический путь развития, мы приняли те критерии оценки эффективности системы, которые были принесены вместе с новым политическим строем. В этой системе деньги являются основным показателем успеха и главной целью. Но деньги сами по себе не обеспечивают благосостояния.

Поэтому, если мы провозглашаем необходимость повышения благосостояния населения, мы должны переориентировать нашу систему индикаторов эффективности государственной системы на человека как личность.

Именно личность мы должны сделать центром инвестиций, а показатель умножения человеческого капитала должен стать более значимым, чем показатель прироста ВВП.



Губернатор Калужской области Анатолий Артамонов, полпред президента в Центральном округе Игорь Щеголев и глава Bosco di Ciliegi Group Михаил Куснирович на открытии строительства «Мануфактуры Bosco» в технопарке «Калуга-Юг»