

Срезовые исследования 2019 г. и 2022 г.

Возрастные различия в контексте глобальных изменений



ВОЗРАСТНЫЕ РАЗЛИЧИЯ В КОНТЕКСТЕ ГЛОБАЛЬНЫХ ИЗМЕНЕНИЙ

ВВЕДЕНИЕ

Вопрос стабильности/изменяемости личностных черт, их представленности в разных возрастных группах все еще не решен психологической наукой. Мы понимаем, что наше знание о человеке и его личностных особенностях является крайне неполным и ограниченным. Но за годы исследований, проводимых Detech Group, удалось собрать огромные массивы данных о личностных профилях людей разных возрастов. Эти данные говорят о том, что люди разных возрастных категорий по ряду качеств всегда отличались друг от друга. Регулярно проводя подобные исследования и сопоставляя аналитику полученных данных с историческим, экономическим, политическим контекстом, мы начинаем совершенно иначе воспринимать цифры - видеть через эти данные ближайшую перспективу, которая ожидает наше общество.

?

ИТАК, КАКИЕ СДВИГИ ПРОИЗОШЛИ В ОБЩЕСТВЕ В ПЕРИОД ОСТРОГО МИРОВОГО ГЕОПОЛИТИЧЕСКОГО КРИЗИСА 2022 г.?

МЕТОДОЛОГИЯ

Мы изучали личностные качества людей из 8 возрастных групп (**18-21 год, 22-27 лет, 28-33 года, 34-39 лет, 40-45 лет, 46-51 год, 52-57 лет, 58-70 лет**), сфокусировавшись на 2-х срезах: 2019 г., относительно стабильном периоде, и 2022 г., периоде глобальных общественно-политических изменений. За основу был взят опросник DEEP – уникальная разработка компании Detech, сканирующая личность по 33 параметрам.

В 2019 г. в исследовании приняли участие 11 908 человек из 91 компании, в 2022 г. объем выборки составил 13 320 человек из 109 компаний. Численность групп варьировала от 400 до 3 100 человек, группы были проанализированы с использованием релевантных методов статистической обработки – дисперсионного анализа, критерия Краскела-Уоллиса и критерия T2 Тамхейна для неравных дисперсий.

Каждое качество было измерено с помощью 10-балльной шкалы стенов – нормированной шкалы, позволяющей сравнивать людей друг с другом. Среднее значение для этой шкалы – 5,5.

Нами были выделены отдельные группы качеств, где между возрастными группами проявились существенные различия, наблюдаемые в поведении.



11 908 в 2019 г.

13 320 в 2022 г.



91 компания в 2019 г.

109 компаний в 2022 г.



33 параметра
личности



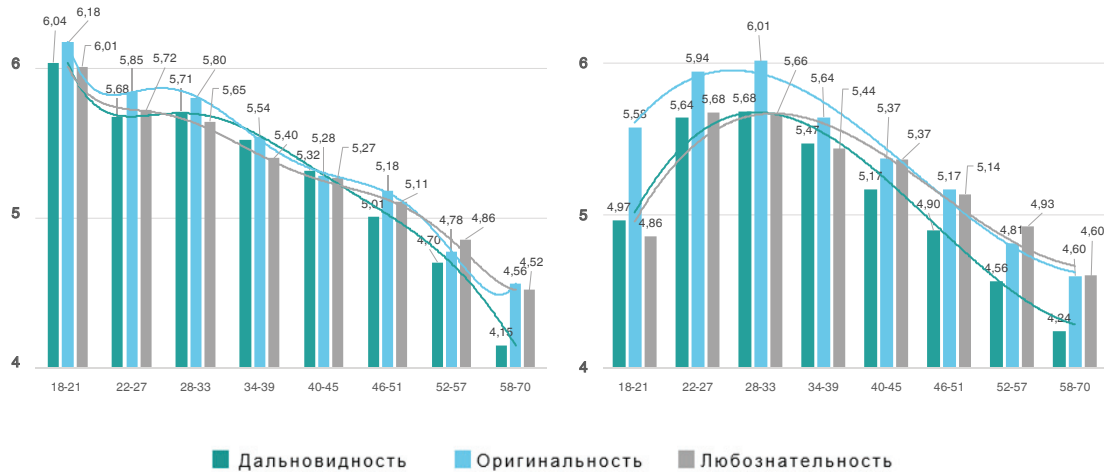
от **18** до **70** лет

РАБОТА С ИНФОРМАЦИЕЙ

(дальновидность, оригинальность, любознательность)

2019

2022



Эти качества всегда проявлялись в группе молодых людей значительно сильнее, чем во всех остальных. Молодежи свойственно долгосрочное планирование, стремление мыслить большими горизонтами, многие из них планируют свою жизнь, стараясь заглянуть на 10 или даже на 20 лет вперед. Инновативность, стремление придумывать новое, любознательность, стремление постоянно расширять кругозор также более выражены у молодежи в большей степени, чем у людей старшего возраста. С возрастом, по мере приобретения опыта, показатели дальновидности, оригинальности и любознательности снижаются.

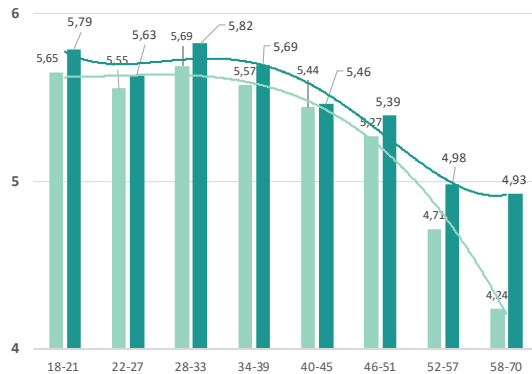
Однако в 2022 г. **горизонт планирования молодых людей стал практически таким же, как у людей 50-ти лет. Их любознательность стала такой же, как у людей 50-ти лет.** Это значит, что **их стремление к изучению нового, интерес к расширению кругозора и выходу за рамки привычно-го знания снизился.**

При этом в других возрастных группах не произошло значимых изменений.

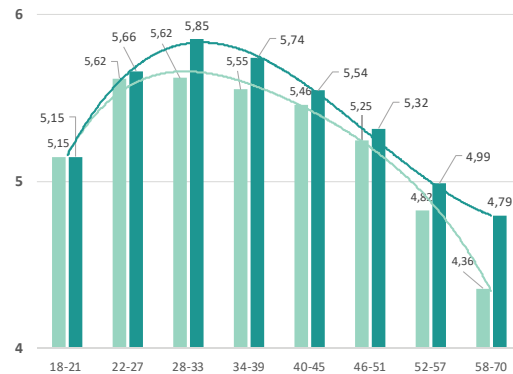


СКЛОННОСТЬ К РИСКУ (оптимизм, решительность)

2019



2022



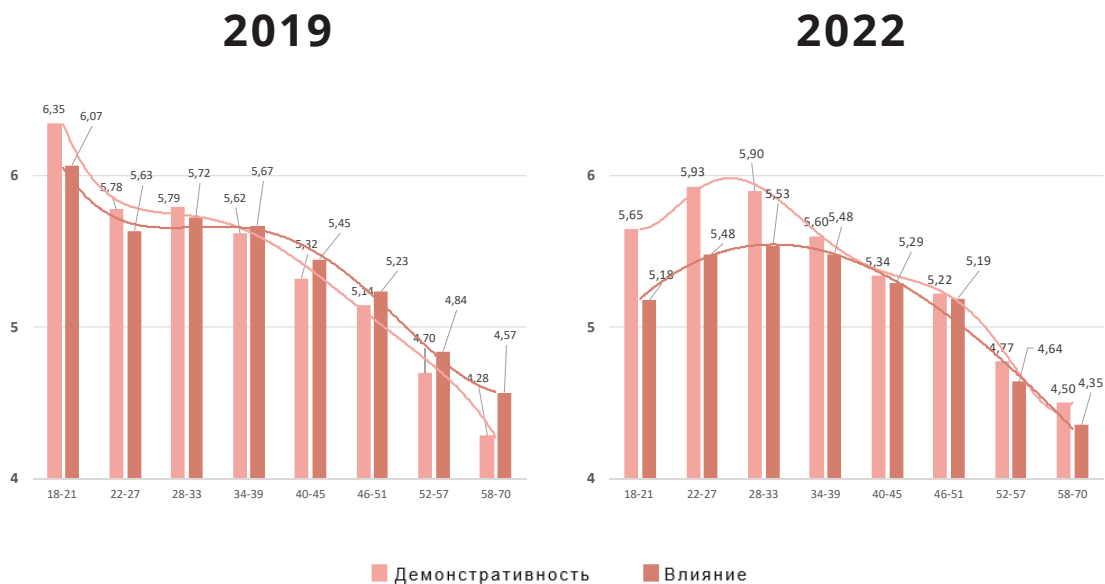
■ Оптимизм ■ Решительность

Данная группа качеств характеризует оптимистичный настрой, веру в благоприятный исход событий, несмотря ни на какие препятствия. Результаты исследований прошлых лет показывали, что оптимизм и решительность в наибольшей степени присущи молодым людям, но по мере взросления эти качества начинают угасать: с возрастом мы становимся более вдумчивыми, действуем более осторожно, больше обращаем внимание на возможные риски.

В 2022 г. во всех возрастных группах наблюдаемая закономерность осталась прежней, за исключением группы молодежи от 18 до 21 года. В этой группе показатели значительно снизились, **оптимизм и решительность упали до уровня людей 50-ти лет**. Зафиксированное нетипично сильное снижение говорит о том, **молодое поколение в текущих условиях перестало ожидать чего-то хорошего и боится принимать решения**, чего не скажешь о представителях старшего поколения, чей оптимизм несколько возрос.



СОЦИАЛЬНАЯ АКТИВНОСТЬ (демонстративность, влияние)



Показатели социальной активности, которая проявляется как стремление быть на виду в обществе, отстаивать свое мнение, доказывать правоту окружающим традиционно, согласно нашим предыдущим исследованиям, также имели выраженные возрастные особенности и наиболее ярко проявлялись именно в группе молодых людей до 27 лет. Однако, в 2022 г. эти качества **снизились у группы 18-21 фактически до уровня людей 40-45 лет, причем в остальных возрастных группах изменения либо малозаметны, либо отсутствуют.**

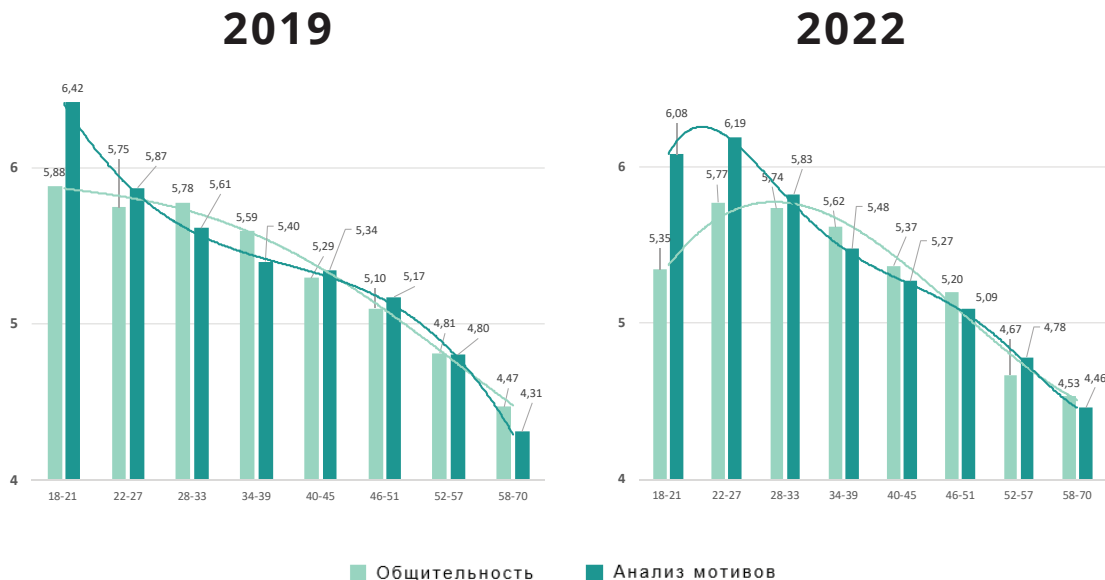
Показатели влияния немного снизились почти во всех возрастных группах. В целом можно заключить, что молодежь сейчас проявляет несвойственное ей ранее нежелание спорить, стоять на своем, предпочитая уйти в тень и не привлекать к себе внимание.

В целом, хоть это вряд ли заметно в поведении конкретных людей, но все мы стали проявлять меньше желания отстаивать свою позицию. Интересно, что **люди после 45-ти лет проявляют в 2022 году немного большее стремление стать заметными в обществе.**



КОММУНИКАбельНОСТЬ

(общительность, анализ мотивов)

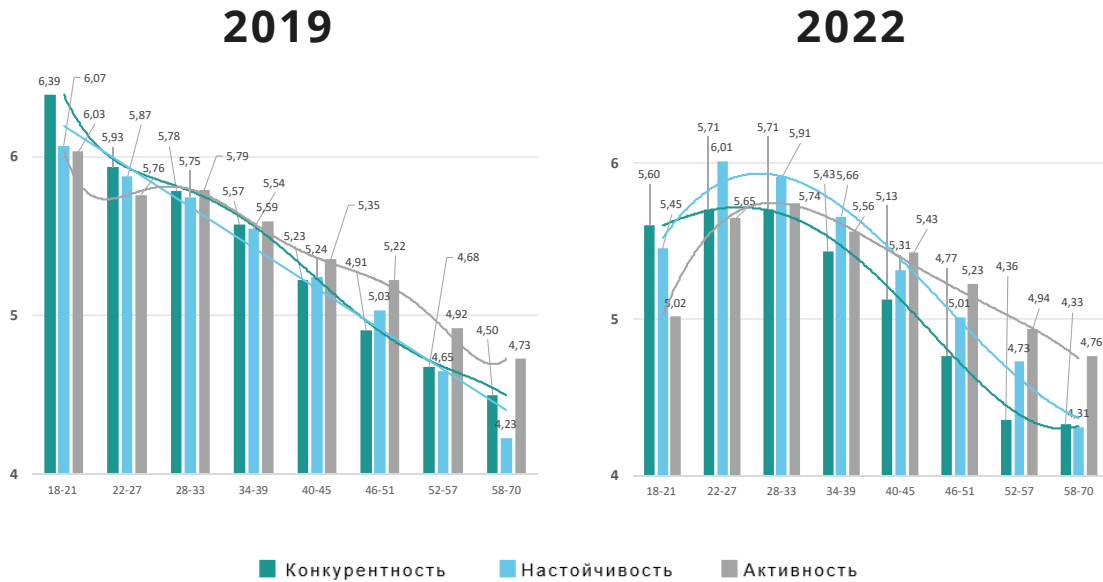


Коммуникабельность человека определяют умение выстраивать контакты (общительность), интерес к другим людям и к объяснению причин их поведения (анализ мотивов). Закономерно, что молодые люди в большей степени склонны интересоваться окружающими – ведь они выходят в новый мир, социализируются. С возрастом происходит постепенное снижение желания устанавливать связи с другими людьми. В 2022 г. мы отметили сохранение этой тенденции во всех возрастных группах, кроме самой младшей – **группы 18-21, продемонстрировавшей снижение общительности. У молодых людей в возрасте 22-27 лет интерес к поведению других людей, напротив, повысился: они стали стремиться к пониманию того, как окружающие мыслят, почему они ведут себя тем или иным образом.**



НАЦЕЛЕННОСТЬ НА РЕЗУЛЬТАТ

(конкурентность, настойчивость, активность)



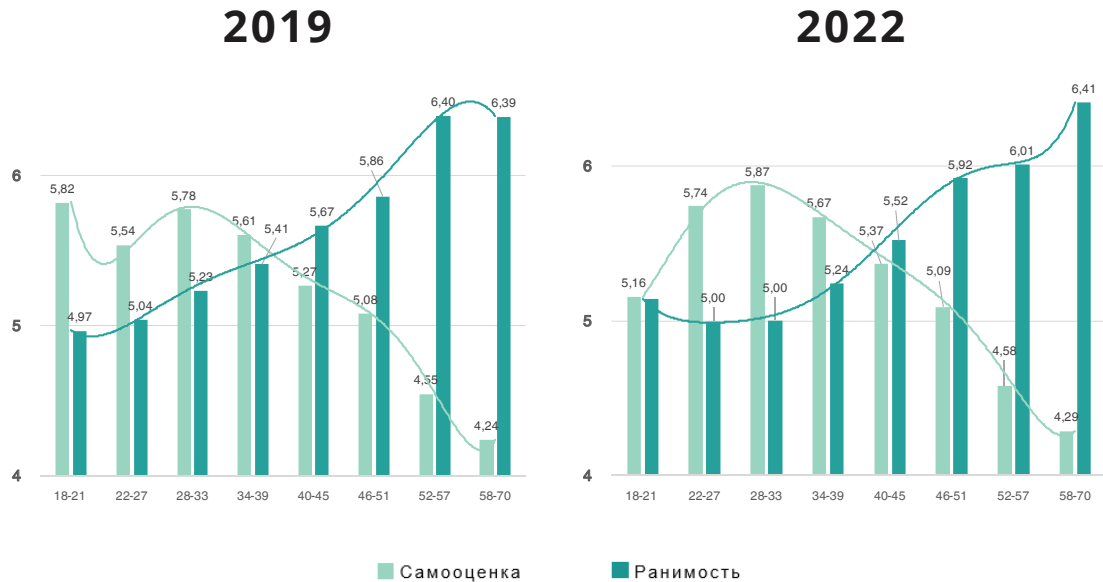
Качества, характеризующие упорство в достижении цели и общую жизненную энергию - конкурентность, настойчивость, активность. Молодые люди, как правило, превосходят старшие возрастные группы по этим показателям, что мы видели в прошлые годы и в 2019 году.

В 2022 г. мы отметили **нехарактерное снижение показателей нацеленности на результат у молодых ребят в возрасте до 21 года, и сильнее всего у них снизилась активность (желание действовать, двигаться), упав до уровня группы старше 50-ти лет.** У людей старшего поколения стремление конкурировать с окружающими и доказывать свою значимость также снизилось, однако активность осталась на прежнем, «допандемийном», уровне.



СТРЕССОУСТОЙЧИВОСТЬ

(самооценка, ранимость)



Результаты исследований прошлых лет говорят о том, что молодежь обладает более высокой самооценкой, а с возрастом люди становятся более восприимчивы к критике, болезненно реагируют на замечания, воспринимая их как угрозу сформировавшейся «Я-концепции».

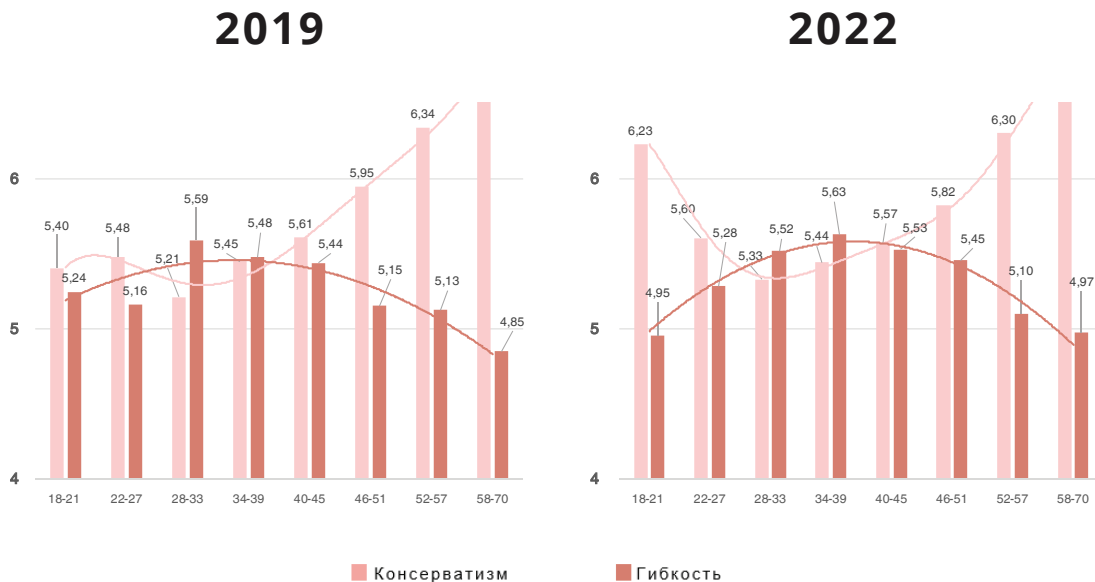
Уровень самооценки – это вера в свои собственные силы, ощущение имеющихся возможностей, готовность браться за сложные задачи, будучи уверенным в успехе.

2022 год, по сравнению с 2019 годом, не показал значимых изменений этой динамики среди возрастов. **Заметные изменения затронули только группу 18-21 год: самооценка молодых ребят существенно упала, сравнявшись с самооценкой людей старше 45-ти лет.**



АДАПТИВНОСТЬ

(консерватизм, гибкость)



Адаптивность складывается из открытости новой информации и гибкости, умения переключаться между разными задачами и лабильности нервной системы. С возрастом адаптивность чуть-чуть угасает, а консерватизм - повышается. Молодые люди до 27 лет всегда отличались более ярким стремлением пробовать новое.

Но в 2022 г. мы видим, что **молодые люди 18-21 года стали такими же консервативными, как люди 50-ти лет и старше.** Это расходится с устоявшимися научными данными о том, что в силу особенностей нервной системы молодые люди наиболее адаптивны.

Неприятие новой информации в сочетании с падением любознательности говорит о том, что молодая возрастная категория в современных реалиях показывает полную дезадаптивность. Мы наблюдаем депрессивный настрой, уход в себя, стремление закрыться, общее снижение энергии, а также снижение самооценки и демонстративности, очень похожее на утрату идентичности («Кто я?..» «Что я должен нести?..»).



ЧТО ПРОИСХОДИТ С НАШЕЙ МОЛОДЕЖЬЮ



Этот вопрос мы слышим в последнее время со всех сторон: от телеведущих, блогеров, преподавателей и родителей, которые не узнают своих детей.



Наше исследование наглядно показывает, что произошедшие события критическим образом повлияли на поведение нашей самой молодой группы. Они не только утратили присущие им психологические особенности, но стали по своему поведению практически такими же, как люди после 50-ти.



Данные показывают, что для молодых людей в возрасте 18-21 года характерны неприятие реальности, общее снижение энергии, утрата идентичности, стремление отгородиться от общества и депрессивный настрой. Поэтому мы не узнаём наше молодое поколение.



Однако, у всего есть свои причины, и люди старшего возраста во многом неосознанно поспособствовали созданию сегодняшней ситуации. Фактический отказ от социализации молодых людей, совершенный несколько лет назад, акцент на их особом новом стиле восприятия, «клиповости» мышления, пропаганда необходимости качественно нового подхода в обучении и воспитании создали негативные предпосылки для формирования стойкости, самосознания, принятия ответственности .



Возможно, с нашими детьми происходит сейчас то, что происходило с нашими родителями в 90-е гг. Когда ценности советского периода, образ себя и образ жизни обесценились в момент. Тогда смогли собраться и выстояли те, кто чувствовал бремя ответственности за семью. Но молодые люди нашего времени сегодня лишены опор, у них в большинстве случаев еще нет своей семьи и детей, нет той ответственности, и превозмогать себя и «собираться» им не для чего и не для кого.



Поэтому сейчас, как никогда, актуальны меры поддержки молодых, необходимы масштабные усилия с нашей стороны, чтобы вновь социализировать и вернуть нашу молодежь. Мы должны действовать согласованно и сообща, чтобы не допустить повторения катастрофической статистики, какую нам приходилось наблюдать в 90-е гг.



Detech Group. Стратегический HR консалтинг

 <https://www.detech-group.ru/>

Адрес: Москва, ул. Бутырская, 75

Телефон: +7 495 663-20-62

E-mail: info@detech-group.com

